



LA MASIA CATALANA

Les masies son cases de camp que es van començar a construir a Catalunya a l'Edat Mitjana.

A les masies hi vivia tota una família sencera: l'àvia, l'avi, la mare, el pare, les filles, els fills, i sovint també els oncles i les tietes. Tota la família es dedicava a conrear el camp i cuidar dels animals.

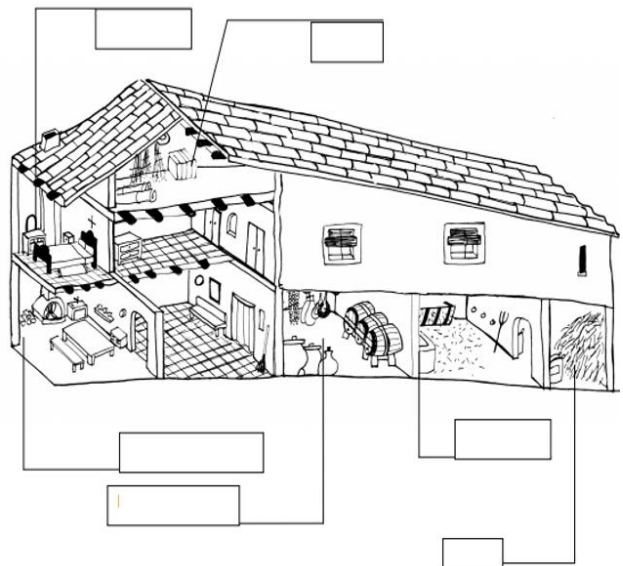
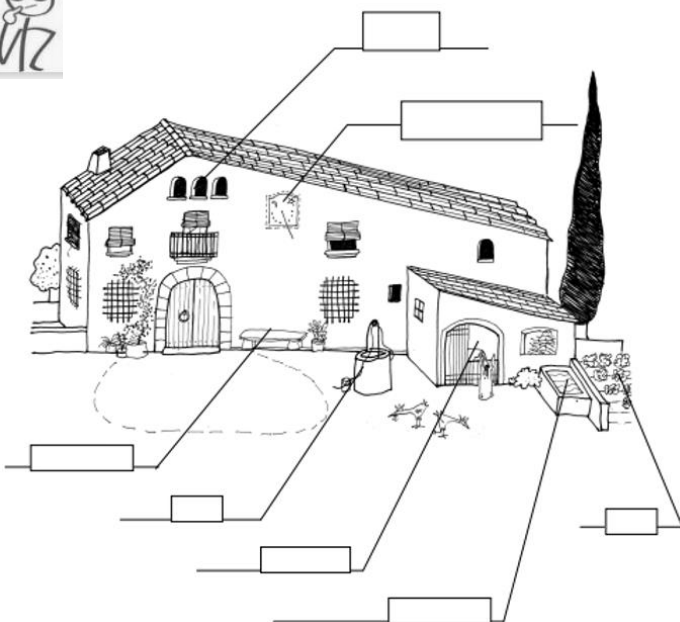


Les masies tenien dues o tres plantes. A la planta baixa hi havia un celler, el trull, el rebost, la cuina i el menjador. Al primer pis hi havia els dormitoris. I a la planta superior, els graners.

ESCRIU EL NOM DELS LLOCS, ON CORRESPONGUI



POU, QUADRA, ESTABLE, GALLINER, ERA, PALLER, GOLFES, BASSA, RELLOTGE DE SOL, PEDRÍS, HORT, ABEURADOR, SAFAREIG .





ENDEVINA QUÈ SIGNIFICA AULET ?

Marca amb una creu la resposta que creus que és correcta: Aulet és...

- Un grup d'aus petites que volen juntes



- Un grup d'alzines



- Una botiga que ven productes barats



- El cognom d'una família, els Aulet



- El nom d'un poble abandonat, a la comarca de la Ribagorça



- Una escola de Celrà, a prop de Girona



- Una aula petita



- El nom d'una famosa beguda, que porta cacau i llet



- El nom d'una cala de la costa brava



QUANTES PARAULES POTS ESCRIURE AMB LES LLETRES DE

CALAULET

Exemple: TELA; CALA; AU; ...



LA BIBLIOTECA DE SANT POL

A la casa on ara hi ha la biblioteca de Sant Pol hi estíuejava fa molts anys la família Coromines.

En Pere, el pare, era polític i escriptor. La Celestina, la mare, era una mestra molt moderna per l'època. I un dels fills, en Joan Coromines, feia diccionaris.

En Joan sempre calçava xiruques, i anava per tot el país a preguntar l'origen i el significat de les paraules. Preguntava a la gent de pagès, de les muntanyes, del mar. Ara a la biblioteca hi ha els seus llibres, però també hi trobem moltes coses més.

A la biblioteca de Sant Pol hi ha novel·les, còmics, contes, poemes, obres de teatre, pel·lícules, música. Hi ha clubs de lectura i s'hi expliquen contes. Hi ha tallers d'escriptura, de dibuix o de cuina. I s'hi fan concursos de punts de llibre o de pastissos.

Des de la finestra de la biblioteca de Sant Pol es veu el mar.

A l'escola també hi tenim una biblioteca.



COMPRESIÓ LECTORA

1. Numera les fotografies de la lectura segons si corresponen al paràgraf 1r, 2n, 3r, 4t, 5è o 6è.

2. A la sopa de lletres següent s'hi amaguen 8 coses que pots trobar en una biblioteca.

A	P	E	L·L	Í	C	U	L	E	S
B	O	C	D	E	F	G	H	I	J
T	E	A	T	R	E	K	L	C	M
A	M	Ú	S	I	C	A	N	O	O
L	E	P	Q	R	Ò	S	T	N	U
L	S	V	W	X	M	Y	Z	T	A
E	B	C	D	E	I	F	G	E	H
R	I	J	K	L	C	M	N	S	O
S	P	Q	R	S	S	T	U	V	W
Y	N	O	V	E	L·L	E	S	X	Z

3. Quin és l'últim llibre que has agafat de la biblioteca?

TÍTOL DEL LLIBRE:

AUTORIA:

IL·LUSTRACIÓ:

T'HA AGRADAT?

L'HAS RECOMANAT A ALGÚ?

4. Quines activitats fas a la biblioteca? Pot ser que només hi agafis llibres, però potser has participat en un club de lectura, un taller, un concurs...



JUGUEM?

EL JOC DEL DICCIONARI

Fer un diccionari ja és un joc. Consisteix a recollir en un sol llibre totes les paraules d'un idioma i escriure el significat que té cadascuna. Les persones que fan diccionaris busquen paraules per tot el món. Et proposem una versió reduïda del joc. Hi pots jugar amb família o amics.

Què necessites?

- 1 diccionari (català, castellà, anglès, alemany, suahili o el que vulguis)
- dos papers i un llapis per a cada jugador
- un full per anotar les puntuacions
- una mica d'imaginació i força humor
- alguna cosa per mesurar el temps

Com se juga?

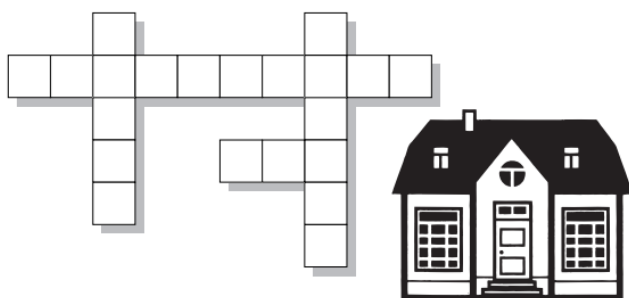
A cada torn hi ha una persona que fa de narrador o narradora. El narrador o narradora busca una paraula en el diccionari i escriu en el seu paper la definició exacta. Pot ser estranya, complicada i que ningú en sàpiga el significat. La resta de jugadors escriuen en els seus papers una definició inventada però creïble.

Quan s'acaba el temps es recullen els papers amb les definicions i es barregen. Després el narrador o narradora llegeix les definicions una per una. Tots els jugadors han de votar secretament en un paper la que creuen que és la correcta. Donen aquest segon paper al narrador o narradora.

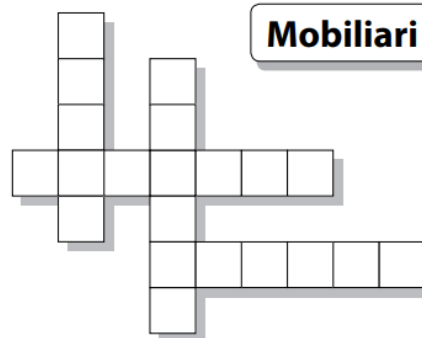
Per cada persona que hagi votat la teva opció reps un punt. Cada persona que encerti la versió correcta del diccionari també rep un punt. I si ningú encerta la versió correcta, el narrador rep un punt.



Tipus d'habitatge



Mobiliari



3 LLETRES

MAR
PIS

4 LLETRES

BANY
CAMP

5 LLETRES

CUINA
MASIA
TAULA

En el diccionari es recullen les paraules ordenades alfabèticament lletra per lletra. A l'hora de cercar, has de saber que els substantius es presenten en singular (*informe* i no *informes*); els adjectius, en masculí singular (*correcte* i no *correcta* ni *correctes*), i els verbs, en infinitiu (*redactar* i no *redact* ni *redactarà*, etc.).

1. Escriu amb quina forma cercaries en el diccionari les paraules següents. Has de tenir en compte quina classe de paraula és cada una.

- camaleons ► _____
- aclareix ► _____
- agafen ► _____
- foscos ► _____
- reis ► _____
- instantània ► _____
- negra ► _____
- corria ► _____

2. Cerca, en la sopa de lletres, les tres paraules definides i escriu-les al costat de la definició corresponent.

- _____ ► Que està en un estat de ruïna.
- _____ ► Emetre el lleó i altres animals el seu so característic.
- _____ ► Camí o llocs que es recorren en un viatge.

G	R	R	G	I	A	R
R	U	U	E	S	R	U
U	I	T	R	R	U	Ï
Ï	N	I	U	T	G	N
N	E	N	T	B	I	Ó
A	S	A	A	S	R	S

■ Escriu les tres paraules anteriors en ordre alfabètic.

3. Retxa, en cada sèrie de paraules, aquella que no pot ser entrada en el diccionari.

jornals	jornaler	jornada	jorn
desfer	desfici	desfan	desfiar
afirmar	afònica	afortunat	africà
portar	portes	porta	porter
marí	mares	mar	marc
roda	rodar	roden	rodet

SENTIR O ESCOLTAR?

El verb *escoltar* significa, entre altres coses, 'fer atenció a allò que diu algú o al soroll que fa una cosa'. L'atenció és important! Per exemple:

Escolta bé el que diu la Sílvia sobre el crani del cavall.

Era tan xafarder que es dedicava a escoltar les converses dels veïns.

En canvi, el verb *sentir* fa referència a 'percebre amb el sentit de l'oïda (un so)', sense necessàriament posar-hi atenció. Per exemple:

Com que parlava en veu baixa, no el sentíem.

Des de l'esplanada se sentia la percussió de la iurta de música.

Tenint en compte aquesta informació, doncs, cal dir:

escoltar música tradicional (i no *sentir música tradicional*) *escoltar un programa de ràdio* (i no *sentir un programa de ràdio*) *sentir sorolls* (i no *escoltar sorolls*) *sentir crits* (i no *escoltar crits*)



ÉS CORRECTE AIXÒ OLORA MOLT BÉ EN CATALÀ? COM ES DIU HUELE MAL EN CATALÀ?

En català el verb *olorar* significa 'aspirar aire amb el nas per sentir l'olor'.

Per exemple: *La Bea olora l'oli essencial.*

En canvi, aquest verb no pot expressar que les coses desprenen una olor determinada. Per designar aquesta acció es pot utilitzar el verb *fer olor*.

Per exemple: *L'oli essencial fa molt bona olor.*



Per indicar que una cosa fa mala olor, l'expressió adequada és *fer pudor*. Així, cal dir: *Les escombraries de la cuina fan pudor.*

Incorrecte	Correcte
<i>Això olora a marialluïsa.</i>	<i>Això fa olor de marialluïsa.</i>
<i>Oloro a llenya cremada.</i>	<i>Fa olor de llenya cremada.</i>
<i>Aquesta habitació olora molt bé.</i>	<i>Aquesta habitació fa molt bona olor.</i>
<i>A què olora, això?</i>	<i>De què fa olor, això?</i>
<i>Les escombraries oloren molt malament.</i>	<i>Les escombraries fan molta pudor.</i>

ÉS CORRECTE MEDIR EN CATALÀ?

La forma *medir* és un castellanisme i és incorrecta en català.

Els verbs *mesurar* i *amidar* són tots dos correctes, però no són del tot sinònims.



El verb *mesurar* té dos significats:

- 'avaluar qualsevol dimensió d'una cosa': *Mesurarem l'amplària de les porteries.*
- 'una cosa, tenir una determinada dimensió': *La porteria mesura dos metres d'alçària.* Se sol usar el verb *fer* amb aquest significat: *La piscina fa 25 m de llarg i 12 m d'ample, Quant fa la nevera d'alt?*

El verb *amidar* té un sentit més restringit:

- 'prendre les mides d'una cosa' i 'avaluar amb una mida una magnitud lineal': *Amidarem la taula a pams, Amidar la llargària i l'amplària de la sala.*

ÉS CORRECTE APRETAR (UN BOTÓ, UNA TECLA) EN CATALÀ?

El verb *apretar* és incorrecte en català. Per expressar que s'exerceix certa pressió sobre un objecte, es poden utilitzar diversos verbs segons el context:

prémer (un gallet, el botó d'una màquina o aparell, una tecla, un timbre, un pedal) *pitjar* (el botó d'una màquina o aparell, un timbre, una tecla, un pedal) *polsar* (el botó d'una màquina o aparell, un timbre, una tecla) *tocar* (el botó d'una màquina o aparell, un timbre, una tecla)

Per exemple:

En Jim va prémer el gallet, però la pólvora de la pistola estava mullada.

Polsa el botó de l'ascensor. L'Atenea diu que has de tocar la tecla de bloqueig de majúscules.

Pitja l'accelerador.



FER PETONS O DONAR PETONS?

Els verbs *fer* i *donar* es fan servir en moltes expressions. En molts casos, el verb adequat és *fer*, en altres el verb que cal fer servir és *donar*.

1. El verb *fer* es fa servir en les expressions següents:

- *fer fàstic*: *Els caragols em fan fàstic* (i no *...em donen fàstic*).
- *fer la impressió*: *Em fa la impressió que vindrà molta gent a l'excursió* (i no *Em dona la impressió...*).
- *fer ràbia*: *Li fa ràbia oblidar-se de les coses* (i no *Li dona ràbia...*).
- *fer un petó*: *Fes-li un petó* (i no *Dona-li un petó*).
- *fer una abraçada*: *Es van fer una abraçada* (i no *Es van donar una abraçada*).
- *fer una pel·lícula*: *Ahir van fer una pel·lícula dels germans Marx* (i no *Ahir van donar...*).

2. El verb *donar*, en canvi, es fa servir en les expressions següents:

- *donar una bufetada* (o *clatellada*, *cop de puny*, etc.): *Aquells dos tot el dia es donen bufetades.*
- *donar una ullada* (o *cop d'ull*, etc.): *Pots donar un cop d'ull a aquest article?*

LA LLEGENDA DE "DONES D'AIGUA"

Temps era temps, quan pels cims del Montnegre galopaven centaures, faunes, sàtirs, orèades, dríades i nimfes, vivien a Sant Iscle les dones d'aigua. Eren nimfes de bellesa indescriptible que a les nits de clar de lluna rentaven la roba i l'estenien sobre l'herba tot cantant i dansant.

Una nit un pastor descansava vora la fresca de la riera. El van despertar unes veus dolcíssimes i s'hi va acostar embadalit i sense fer soroll. Contemplava la dansa d'unes dones bellíssimes que ballaven al compàs d'una música estranya i encisadora. Es va sentir atret per una d'elles, que el va descobrir en el seu amagatall. La nimfa s'hi va apropar i es van endinsar al bosc.

La fada es va quedar embarassada. Però en el moment de parir les nimfes no sabien com ajudar-la i cridaven desesperades pel voltant del gorg.

Una velleta que vivia a can Patiràs, la casa més propera, va ajudar la jove fada a infantar. Com a obsequi les companyes van omplir el davantal de la vella amb un regal amb la condició que no el mirés fins arribar a casa.

La dona es palpava la faldada preguntant-se mil vegades què hi podia haver. La curiositat va guanyar i el desencís la va colpir: era segó.

S'ho va prendre com una befa i el va llençar perquè a casa en sobrava, i va seguir el camí indignada. Quan hi va arribar, la família es va meravellar del davantal de l'àvia, ja que totes les arrugues i plecs on hi havien quedat restes de segó, s'havien convertit en or puríssim. La vella va tornar enrere per collir el que havia llençat i res no va trobar-hi. A trompassades va baixar a la riera, i es va llençar a l'aigua desesperada, on es va ofegar en càstig a la seva curiositat.

El jove pastor va vagarejar per les muntanyes del Montnegre per sempre més. I per sempre més, en les nits de lluna plena, diu que s'escolten els planys tristos del jove enamorat buscant l'estimada.



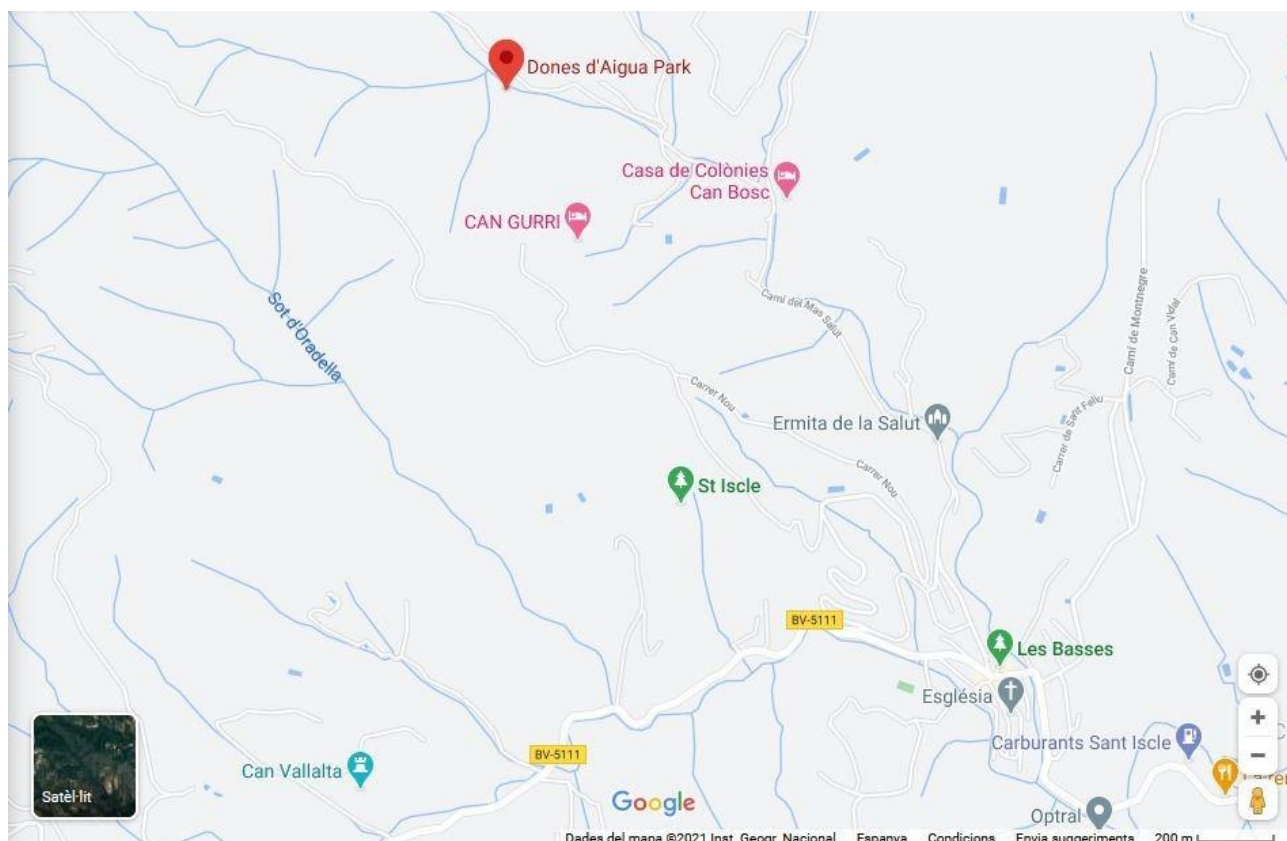
COMPRESIÓ LECTORA

1. Quina part de la llegenda representa la il·lustració?

2. A la sopa de lletres següent s’hi amaguen 8 éssers fantàstics.

A	C	E	N	T	A	U	R	E	B
C	D	E	I	F	B	G	H	I	J
K	S	L	M	M	R	N	O	P	Q
R	À	S	F	A	U	N	E	T	U
V	T	W	A	F	I	X	Y	Z	A
B	I	C	D	A	X	E	F	G	H
O	R	È	A	D	A	I	J	K	L
M	N	O	P	A	Q	R	S	T	U
V	W	X	Y	Z	A	B	C	D	E
F	G	H	D	R	Í	A	D	A	I

3. Marca l’itinerari des de l’església de Sant Iscle fins al parc de les Dones d’aigua. Com es diu el camí que has de seguir?



Recorda

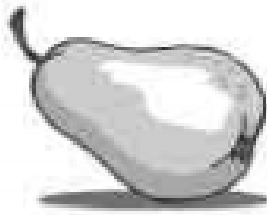
La síl·laba que sóna més forta en una paraula és la **síl·laba tònica**.

Algunes paraules duen **accent gràfic** sobre la síl·laba tònica. En valencià l'accent gràfic pot ser **agut** (´) o **greu** (˘).

1. Subratlla la síl·laba tònica d'aquestes paraules.

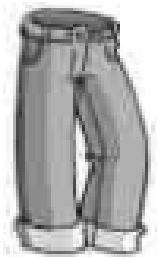
- casa • rosella • balcó • harmònica • formiga
- arbre • llençol • tómbola • bagul • afició

2. Escriu el nom de cada dibuix.









■ Classifica les paraules anteriors segons tinguen **e** o **o** oberta o **e** o **o** tancada.

e oberta

o oberta

e tancada

o tancada

3. Completa la regla amb les paraules *greu* o *agut* i escriu un exemple de cada cas.

- La vocal **a** porta sempre accent _____

Exemple: _____

- Les vocals **i**, **u** porten sempre accent _____

Exemples: _____, _____

- Les vocals **e**, **o** porten accent _____ quan són obertes. Exemples: _____, _____

I porten accent _____ quan són tancades.

Exemples: _____, _____

Recorda


Les paraules que tenen tònica l'última sil·laba s'anomenen **paraules agudes**.

Les paraules agudes s'accentuen gràficament en els casos següents:

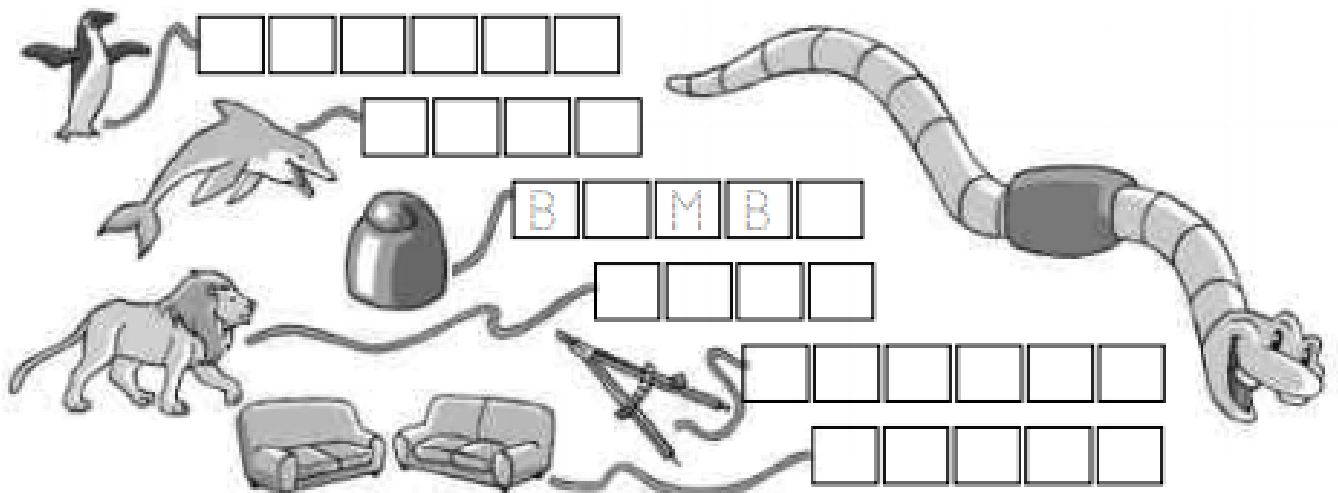
- Quan acaben en vocal o en vocal seguida de **-s**.
- Quan acaben en **-en** o **-in**.

1. Pinta les etiquetes que continguem una paraula aguda i classifica-les.

germà	poni	matalàs	cavall	aprén
caragol	malson	retín	canyís	parra
ceba	camió	llàntia	garrot	ferro

	Agudes amb accent	Agudes sense accent
 Acabada en vocal	_____	_____
Acabada en vocal + s	_____	_____
Acabada en <i>-en</i> , <i>-in</i>	_____	_____

2. Escriu els seus noms. Totes les paraules són agudes amb accent.



Recorda

Les paraules que tenen tònica la penúltima síl·laba s'anomenen **paraules planes**.

Les paraules planes s'accentuen gràficament en els casos següents:

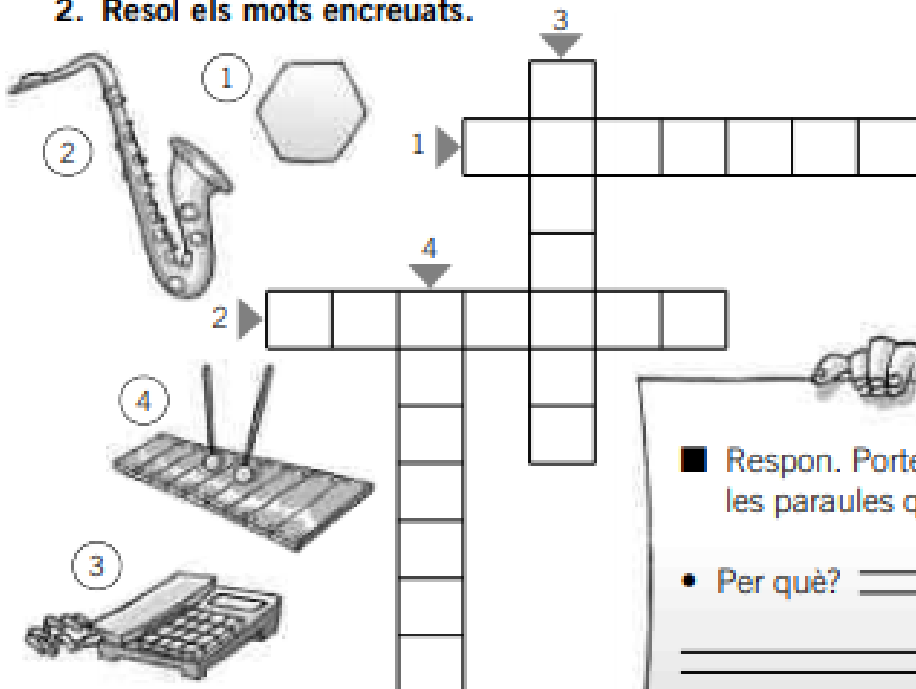
- Quan acaben en consonant, excepte en les terminacions **-en, -in** i **-as, -es, -is, -os, -us**.
- Quan acaben en diftong.

1. Subratlla les paraules planes d'aquest text.



Els meus amics Àlvar i Néstor són cosins i sempre celebren l'aniversari junts. Com que són una miqueta entremaliats, els agrada fer bromes als convidats. Què diríeu que han fet enguany? Doncs han amagat un magnetòfon davall de la taula i han gravat tot el que passava mentre ens menjàvem la coca de péssols i el pastís de plàtan. I després hem rigut molt escoltant-ho. Quins pillets!

2. Resol els mots encreuats.



■ Respon. Porten accent les paraules que has escrit? _____

• Per què? _____

Recorda

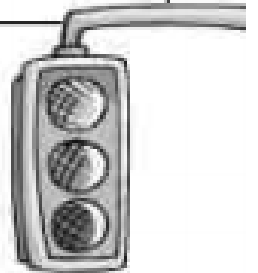
Les paraules que tenen tònica l'antepenúltima síl·laba s'anomenen **paraules esdrúixoles**.

Les paraules esdrúixoles s'accentuen sempre.

1. Completa les paraules següents amb la síl·laba tònica corresponent.

pé ners llàs mà fà nyís

- ca_____
- _____sols
- se_____for
- _____tima
- di_____
- _____brica




■ **Classifica les paraules anteriors.**

Paraules agudes	Paraules planes	Paraules esdrúixoles
_____	_____	_____
_____	_____	_____
_____	_____	_____

2. Copia les oracions substituint els dibuixos per paraules esdrúixoles.

- M'he comprat una  digital.

- Hi havia una  a la porta de la 

- Vaig escoltar la notícia en la 

ORTOGRAFIA

SEPARA LES PARAULES SEGÜENTS EN TRES COLUMNES, AGUDES, PLANES I ESDRÚIXOLES, I ACCENTUA-LES SI CAL.

CAMINARAN – NINGU – PASSADIS – PINGUI – URBA – RATOLI – MONOTON – ALGUN –

PRINCEP – NUVOLS – CORRESPON – PLATAN – GERMA – VETERINARIA – PERMIS –

PAIS – PLASTIC – CERAMICA – PADRI – SUBMARI – BIOLOGA – LOGICA – VEI – ACABARAN – REMEI – SINDRIA – GONDOLA – TORNAVIS – SEMAFOR - POLONIA

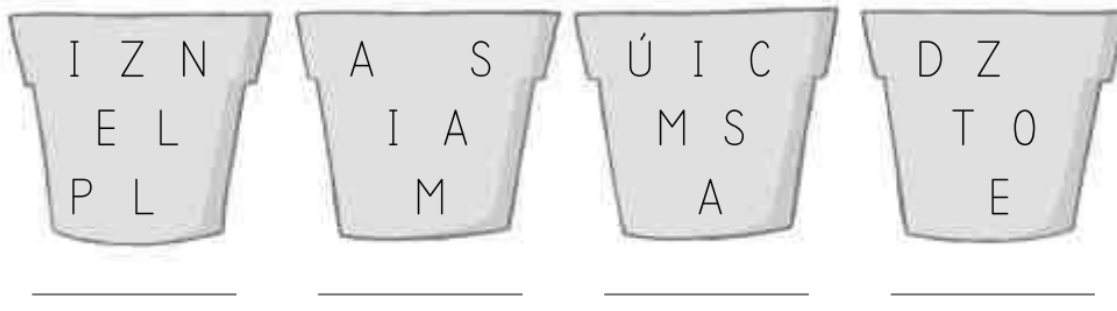
AGUDES	PLANES	ESDRÚIXOLES

Recorda

El so de la **s** sonora es pot escriure amb **s** o amb **z**:

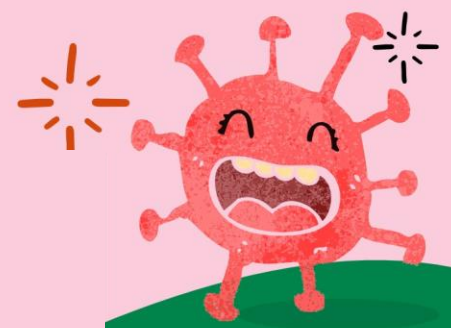
- S'escriu **s** entre vocals.
- S'escriu **z** a principi de paraula i darrere de consonant.

1. Ordena les lletres i forma paraules que tenen s sonora.

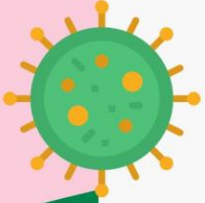




EL VIRUS DE L'AULET



DESCRIPCIÓ DE L'ASPECTE FÍSIC

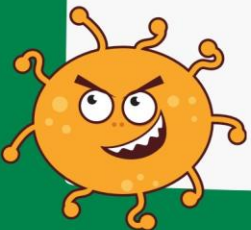


ON VIU, AMB QUI VIU...



CARÀCTER, HABILITATS, AFICIONS, GUSTOS...

COM CONTAGIA LA GENT, QUÈ ELS PASSA QUAN ES CONTAGIEN...



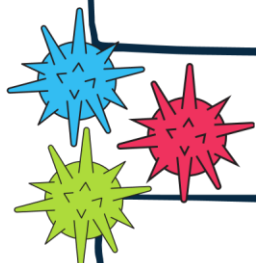
SÍMPTOMES DE CONTAGI DEL VIRUS



Blank horizontal line for writing.

Blank horizontal line for writing.

Blank horizontal line for writing.



Blank horizontal line for writing.

Blank horizontal line for writing.

Blank horizontal line for writing.



1. Observa el paisatge i respon les preguntes que es proposen.



- 1 Com és el poble?
- 2 Com és el riu?
- 3 Com són les muntanyes?
- 4 Com és la vall?

1 :

2 :

3 :

4 :

■ Redacta la descripció del paisatge aprofitant la informació anterior.



Recorda

Algunes paraules signifiquen el mateix que altres. Per exemple, *sorpresa* i *admirada* tenen el mateix significat. Les paraules que tenen el mateix significat s'anomenen **paraules sinònimes**.

1. Relaciona les paraules que siguin sinònimes.

- | | |
|----------------|-------------|
| • barat | • aromàtic |
| • cansat | • saludable |
| • olorós | • econòmic |
| • espectacular | • fatigat |
| • sa | • admirable |

2. Emparella les paraules següents per sinònims i escriu-les davall de la imatge que correspongui.

cotxe careta casa màscara habitatge automòbil







3. Torna a escriure les oracions substituint les paraules destacades pel sinònim del requadre que correspongui. Vés alerta amb les concordances.

- La decoració d'aquell **palau** era rica.

- M'agrada **parlar** amb na Joana. És **simpàtica**.

- No **he entès** res del que m'**ha dit** mon pare.

- En aquest **establiment** venen un gènere molt **fi**.

botiga
agradable
exuberant
mansió
explicar
conversar
comprendre
delicat

Recorda

Algunes paraules signifiquen el contrari que altres. Per exemple, *brutícia* té un significat contrari al de la paraula *netedat*. Les paraules que tenen significats contraris s'anomenen **paraules antònimes**.

1. Pinta els quadres que contenguin parells de paraules antònimes.

banyar
netejar

prop
lluny

avui
després

omplir
buidar

bo
difícil

reparar
espenyar

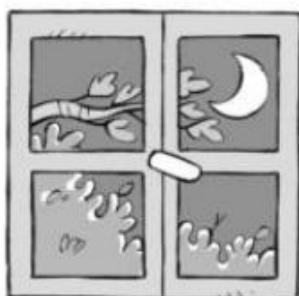
suau
brut

tard
prest

pujar
córrer

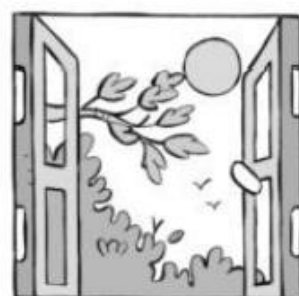
atrevit
prudent

2. Relaciona cada paraula amb l'antònim corresponent.



- sa •
- fosc •
- vestit •
- prim •
- generós •

- gros
- egoista
- clar
- malalt
- despullat



3. Escriu l'antònim que correspon a cada paraula.

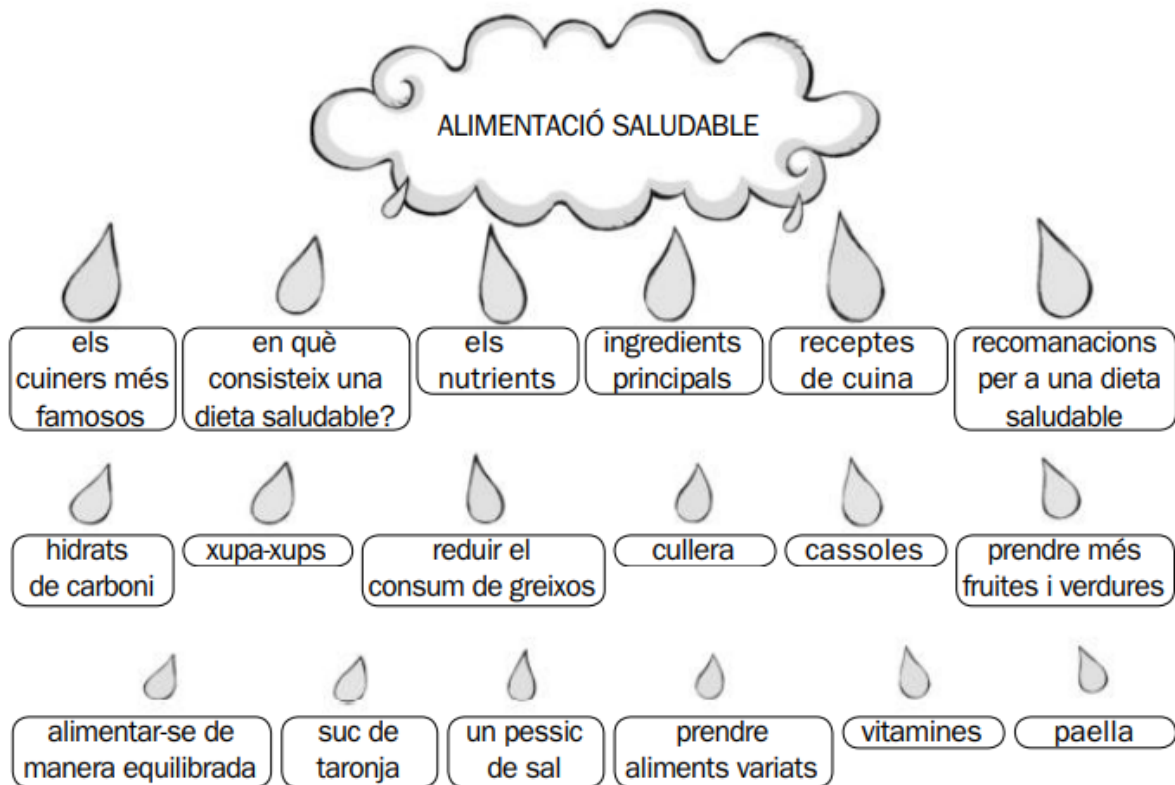
- guanyar ► _____
- començar ► _____
- llançar ► _____
- donar ► _____
- alegre ► _____
- fort ► _____
- ric ► _____
- bo ► _____

4. Copia el text següent substituint les paraules destacades per un antònim.

Volia **vendre** aquell pis. Era molt **fosc** i estava en un carrer **renouer** . Les habitacions eren **petites** i la cuina, **antiga** . A més, tenia una plaça de garatge **estreta** . En resum, un pis molt **lleig** .

Fer una pluja d'idees

1. T'han proposat un treball de classe sobre l'alimentació saludable; retxa les gotes de la pluja d'idees que no et serviren (n'hi ha tres en cada fila).



2. Ordena les gotes de pluja que has seleccionat i proposa una idea més per a cada títol.

Títol (gotes grosses)	Continguts (gotes petites)
<ul style="list-style-type: none"> • _____ • _____ 	<ul style="list-style-type: none"> • _____ • _____ • _____
<ul style="list-style-type: none"> • _____ • _____ 	<ul style="list-style-type: none"> • _____ • _____ • _____
<ul style="list-style-type: none"> • _____ • _____ 	<ul style="list-style-type: none"> • _____ • _____ • _____